



Statistics Sweden

Statistiska centralbyrån

Omförhandling och byten av elavtal 2007



Energi

Omförhandling och byten av elavtal 2007



Statistiska centralbyrån
Statistics Sweden



Energimyndigheten



Sveriges officiella statistik
Statistiska centralbyrån
2008

Renegotiations and changes of contract with electricity suppliers 2007

Official Statistics of Sweden
Statistics Sweden
2008

Tidigare publicering Energianvändning inom byggsektorn 2004
Energianvändning inom fiskesektorn 2005
Ny metod för datainsamling avseende El- och gaspriser
Modellskattning av energianvändning inom skogssektorn
Omförhandling och byten av elavtal 2006

Previous publication Energy use in construction sector 2004
Energy consumption in the fishery sector 2005
Data collection methodology of Electric and Gas prices
Model estimation of energy use in the forestry sector
Renegotiations and changes of contract with electricity suppliers 2006

Producent
Producer SCB, enheten för energi, transport och trafikant
Statistics Sweden, Energy and Transport
SE-701 89 Örebro, Sweden
+46 19 17 60 00

Förfrågningar
Inquiries Agne Ericsson, +46 19 17 62 59
agne.ericsson@scb.se
Paul Westin, + 46 16 544 20 58
paul.westin@energimyndigheten.se

-

Denna publikation är en del av Sveriges officiella statistik (SOS). Det är tillåtet att kopiera och på annat sätt mångfaldiga innehållet. Om du citerar, var god uppge källan på följande sätt:
Källa: SCB, *Omförhandling och byten av elavtal 2007*.

This publication is a part of the official statistics of Sweden (SOS). It may be used freely and quoted. When quoting, please state the source as follows:
Source: Statistics Sweden, *Renegotiations and changes of contract with electricity suppliers 2007*.

Use of the particular SOS logotype is prohibited when further processing the statistics.

Omslag: Ateljén, SCB
Cover

Förord

Syftet med undersökningen om Omförhandling och byten av elavtal är att få bättre kunskap om hur elmarknaden fungerar sett ur hushållens perspektiv. Undersökningen har för andra året i rad genomförts av Statistiska centralbyrån (SCB), enheten för Energi-, transport- och trafikantstatistik, på uppdrag av Statens energimyndighet. Energimarknadsinspektionen, som verkar för väl fungerande energimarknader där kundens ställning är stark, är huvudanvändare av undersökningen.

Undersökningen riktas direkt till hushållen för att undersöka aktiviteter under ett kalenderår, år 2007. Deltagandet är frivilligt. Sedan 2004 producerar SCB också månatliga undersökningar om elpriser och byten av elleverantör vilka riktas till företag på elmarknaden. Även dessa undersökningar, som indirekt belyser hushållens kundaktiviteter på elområdet, görs på uppdrag av Statens energimyndighet.

Ansvarig för undersökningen har varit Agne Ericsson. Pär Brundell har svarat för det huvudsakliga statistiska metodarbetet och Fredrik Hult för arbetet med utsändning, insamling och registrering av enkäter.

Statistiska centralbyrån i juni 2008

Inger Eklund

Mikael Schöllin

SCB tackar

Tack vare våra uppgiftslämnare – privatpersoner, företag, myndigheter och organisationer – kan SCB tillhandahålla tillförlitlig och aktuell statistik som tillgodoser samhällets informationsbehov.

Innehåll

A separate text in English is provided at the end of the publication, on page 25.

Förord	3
Sammanfattning	7
Teckenförklaringar och förkortningar	7
Resultat	9
Typ av elavtal (elhandelsavtal).....	9
Elanvändning under 2007	9
Byte av elleverantör (elhandlare) under 2007	10
Omförhandling/ändring av elhandelsavtal med nuvarande elhandlare under 2007	10
Försök till ändring av elhandelsavtalet under 2007 – dock ej genom- fört ändring	12
Sammanfattat resultat av kundaktivitet under 2007	13
Synpunkter i svar på öppen avslutningsfråga.....	15
Fakta om statistiken	17
Detta omfattar statistiken	17
Definitioner och förklaringar	17
Hushållen i förhållande till undersökningen	17
Förklaring av vissa begrepp	18
Så görs statistiken	18
Statistikens tillförlitlighet.....	19
Bra att veta	19
Bilaga	21
In English	25
Summary	25
Explanatory symbols and abbreviations	26

Sammanfattning

Omkring 19 procent, 533 000 hushåll, har omförhandlat elavtalet med sin befintliga elleverantör under 2007. En liten andel, 2 procent, 46 000 hushåll, uppger att de försökt ändra elhandelsavtalet under 2007 men inte genomfört någon ändring.

Ett samband finns mellan hur aktiva hushållen är i förhållande till hur mycket el de använder per år. Det aktiva kundbeteendet ökar med ökad elanvändning. Sammanfattat resultat redovisas för alla som kunnat svara på frågorna om byte av elleverantör (elhandlare), ändring av elhandelsavtalet eller försök till ändring av detta (frågorna 7a, 8a och 8b i enkäten). Nästan en tredjedel av alla har svarat ja på minst en av dessa frågor och kan klassificeras som aktiva kunder under 2007. Aktivitetsgraden skiljer sig, som nämnts ovan, beroende på hur stor elanvändning hushållet har. Bland de grupper med en elanvändning på minst 5 000 kWh per år kan omkring 35 procent klassificeras som aktiva jämfört med cirka 25 procent för de med mindre elanvändning än 5 000 kWh per år. Jämfört med förra årets undersökning, avseende år 2006, noteras relativt små förändringar. En viss utjämning i aktivitetsgraden har skett mellan kundgrupperna. Stora elanvändare har blivit något mindre aktiva medan små elanvändare ökat sin aktivitetsgrad.

Undersökningen om Omförhandling och byten av elavtal har riktats till ett obundet, slumpmässigt urval personer i åldern 23 – 74 år (födda 1933-01-01 – 1984-12-31) från Registret över totalbefolkningen (RTB) som förs vid SCB.

Undersökningen omfattar hushåll där minst en person är mellan 23 och 74 år och antalet sådana hushåll beräknas i undersökningen till 3 562 000. Urvalsramen utgörs av personer mellan 23 och 74 år. De enkätsvar som erhållits har räknats upp (skattats) för att motsvara alla hushåll i gruppen.

Undersökningen omfattar ej hushåll med enbart personer som är äldre än 74 år eller enbart personer som är yngre än 23 år. Orsaken till att de äldsta och de yngsta hushållen undantogs är att de generellt sett har sämre förutsättningar att besvara den typ av frågor som ställs i undersökningen. Detta beror bl.a. på att särskilda boendeformer är vanliga för äldre och att de unga haft kort etableringstid på bostadsmarknaden.

Inom urvalsramen finns en grupp svarande som ej kan ge svar på huvudfrågorna i enkäten på grund av att de ej har eget elavtal. Dessutom har de personer som bott mindre tid än tre månader på den nuvarande adressen ej alls behövt besvara enkäten.

Teckenförklaringar och förkortningar

kWh = Kilowattimme

GWh = Gigawattimme = 1 000 000 kWh

Resultat

Det är andra gången som SCB genomför en undersökning om omförhandling och byten av elavtal med nuvarande elleverantör (elhandlare) med frågor direkt till hushållskunderna. Sedan tidigare producerar SCB månatlig statistik över byten av elleverantör och elprisstatistik där elproducenterna är uppgiftslämnare. Den årliga el- och fjärrvärmestatistiken, som också produceras av SCB, innehåller uppgifter om hur elnätbolagens uttagspunkter för el (elanläggningar hos kunderna) fördelar sig på olika användargrupper. All denna statistik framställs på uppdrag av Statens energimyndighet.

Undersökningen om omförhandling och byten av elavtal har varit frivillig. Svarsfrekvensen i enkäten var relativt låg, ca 56 procent, vilket emellertid är en klar förbättring jämfört med förra årets undersökning då svarsfrekvensen endast var 52 procent. En analys av bortfallet visar att äldre uppgiftslämnare, 50 – 74 år har betydligt högre svarsfrekvens än de under 50 år.

Undersökningen vänder sig till enskilda individers hushåll. Vissa hushåll är dock undantagna, vilka beskrivs under Fakta om statistiken, se sidan 17. Resultaten redovisas i samma ordning som frågorna i enkäten. Enkät med missiv återfinns i bilaga 1.

Typ av elavtal (elhandelsavtal)

Frågan om vilken typ av elavtal (elhandelsavtal) hushållet hade den 31 december 2007 skulle besvaras genom att markera ett av åtta alternativ. I förra årets undersökning fanns sex alternativ (alternativ med fastpris med 4- rep. 5-årsavtal saknades då). Den fördelning som uppgiftslämnarna gjort på olika svarsalternativ avviker en del jämfört med den statistik SCB har tidigare för samtliga elkunder, dvs. även för icke hushållskunder. Överensstämmelsen är emellertid något bättre i årets undersökning jämfört med fjolårets. Det som uppenbarligen fortfarande blivit felredovisat är att alternativet Rörligt prisavtal valts i stor utsträckning även om hushållet haft ett Tillsvidareprisavtal.

Svarsalternativet Annat avtal har angetts av omkring två procent. Där har också de flesta utnyttjat möjligheten att lämna en textkommentar som närmare beskriver detta avtal. Vanligast kommentar är 50 procent fast 50 procent rörligt avtal vilket angetts av omkring 20 procent i denna lilla grupp.

Elanvändning under 2007

Uppgiftslämnarna har i fråga 6 redovisat den totala elanvändningen för hushållet under 2007 vilket i allmänhet gjorts på ett mycket trovärdigt sett. Den totala elanvändningen för alla undersökta hushåll beräknas till 29 000 GWh vilket stämmer med SCB:s reguljära elanvändningsstatistik.

Byte av elleverantör (elhandlare) under 2007

I den undersökta gruppen bytte ca 11 procent, 336 000 hushåll, elleverantör under 2007 för den bostad som anges i RTB. Antal som bytt redovisas i tabblån nedan med uppgift om andel, antal hushåll och medelfel fördelat på grupper efter elanvändning. Benägenheten att byta elleverantör har utjämnats bland de svarande för de olika elanvändningsgrupperna jämfört med resultatet i förra årets undersökning.

Som skäl till varför man bytt leverantör uppgav 79 procent lägre pris och 21 procent hade andra skäl av varierande karaktär.

Eftersom det, förutom bostaden man är skriven på, finns omkring 440 000 fritidsbostäder med egen elanläggning (egen uttagpunkt för el) är det egentliga antalet genomförda leverantörsbyten i den undersökta gruppen något högre eftersom byten också sker till fritidsbostaden. Byten eller omförhandlingar som berör fritidsbostaden ingår dock ej i undersökningen.

Fråga 7. Hushåll som bytt elleverantör (elhandlare) 2007 fördelat på grupper efter elanvändning

Question 7. Households that have switched electricity supplier in 2007, by groups according to electricity use

Bytt elleverantör	Elanvändning i hushållet kWh 2007					Samtliga hushåll
	< 2 000	≥ 2 000 – < 5 000	≥ 5 000 – < 10 000	≥ 10 000 – < 20 000	≥ 20 000	
Andel hushåll, procent	12,6	14,2	9,2	9,0	11,2	11,3
Antal hushåll	48 591	121 479	43 435	76 010	46 397	335 912
Medelfel, antal	±13 706	±19 652	±10 099	±12 458	±10 001	±29 598

Omförhandling/ändring av elhandelsavtal med nuvarande elhandlare under 2007

I den undersökta gruppen har cirka 19 procent, 533 000 hushåll, ändrat (omförhandlat) sitt elhandelsavtal (elavtal) med nuvarande (befintlig) elleverantör under 2007. Antal som ändrat avtal redovisas i tabblån nedan med uppgift om andel, antal hushåll och medelfel fördelat på grupper efter elanvändning.

Benägenheten att ändra avtal är högst med omkring 26 procent bland de som hade en elanvändning mellan 10 000 och 20 000 kWh under året.

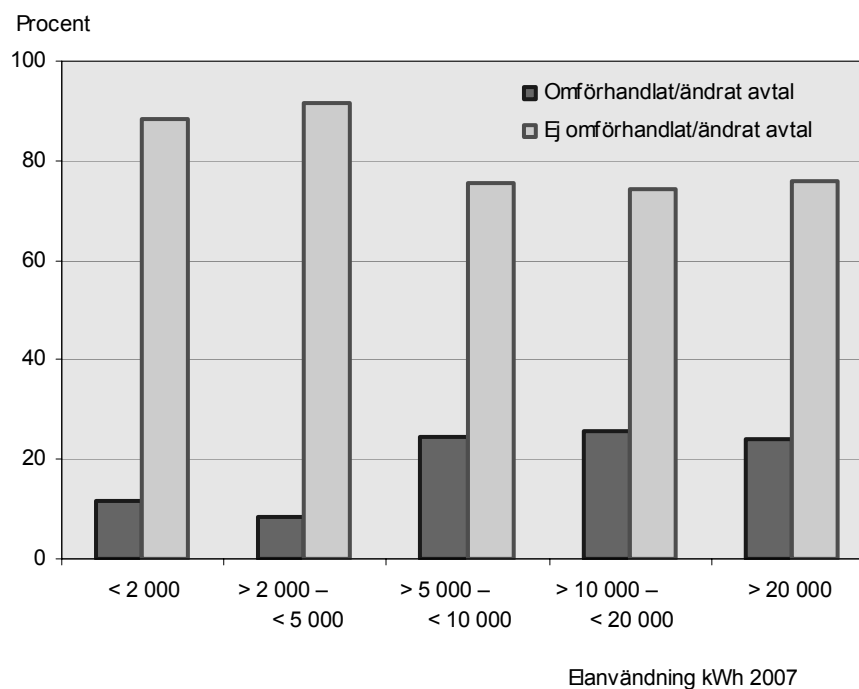
Fråga 8a. Hushåll som omförhandlat/ändrat elhandelsavtalet med nuvarande elleverantör (elhandlare) 2007 fördelat på grupper efter elanvändning

Question 8a. Households that have changed electricity contracts with present supplier in 2007, by groups according to electricity use

Ändrat elhandelsavtal	Elanvändning i hushållet kWh 2007					Samtliga hushåll
	< 2 000	≥ 2 000 – < 5 000	≥ 5 000 – < 10 000	≥ 10 000 – < 20 000	≥ 20 000	
Andel hushåll, procent	11,7	8,5	24,3	25,6	24,0	18,5
Antal hushåll	44 066	68 095	112 675	212 688	95 968	533 492
Medelfel, antal	±13 253	±13 676	±17 057	±21 973	±14 525	±37 746

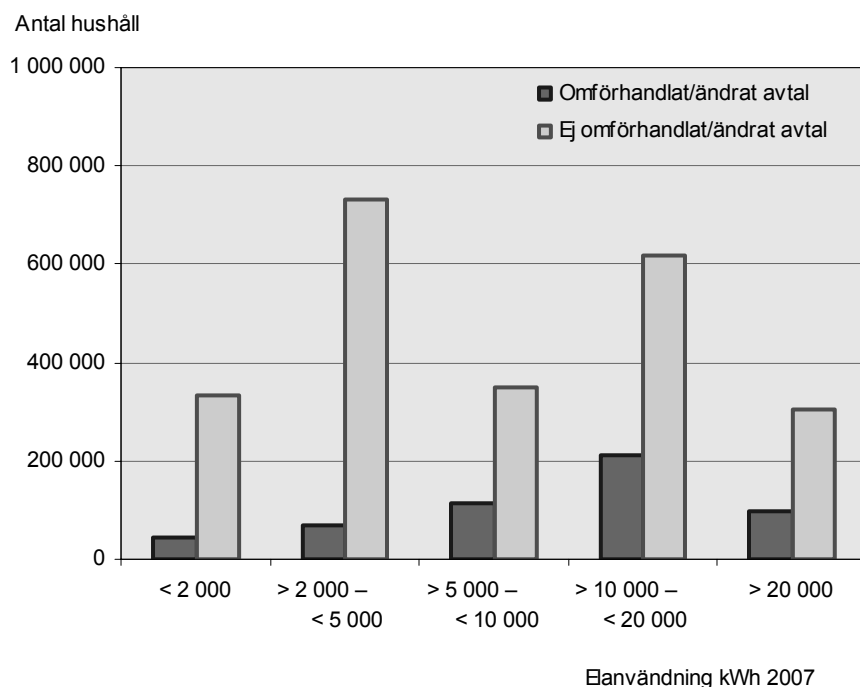
Fråga 8a. Hushåll som omförhandlat/ändrat elhandelsavtalet resp. ej omförhandlat/ändrat elhandelsavtal med nuvarande elleverantör (elhandlare) 2007. Fördelat på grupper efter elanvändning, andelar i procent

Households that have changed electricity contracts or not with present supplier in 2007, by groups according to electricity use, percent



Fråga 8a. Hushåll som omförhandlat/ändrat elhandelsavtalet resp. ej omförhandlat/ändrat elhandelsavtal med nuvarande elleverantör (elhandlare) 2007. Fördelat på grupper efter elanvändning, antal hushåll

Households that have changed electricity contracts or not with present supplier in 2007, by groups according to electricity use, number of households



Försök till ändring av elhandelsavtalet under 2007 – dock ej genomfört ändring

De som svarade nej på fråga 8a angående ändring av elhandelsavtalet uppmanades att besvara fråga 8b om försök gjorts att ändra. Få uppger att de försökt ändra utan att ändring kommit till stånd, endast två procent motsvarande 46 000 hushåll. Textkommentarer har lämnats i viss utsträckning med förklaringar.

Fråga 8b. Hushåll som försökt ändra elhandelsavtalet med nuvarande elleverantör (elhandlare) 2007 men inte ändrat detta

Question 8b. Households that have tried to change electricity contracts with present electricity supplier in 2007 but have not done so

Försökt ändra – ej genomfört	Elanvändning i hushållet kWh 2007					Samtliga hushåll
	< 2 000	≥ 2 000 – < 5 000	≥ 5 000 – < 10 000	≥ 10 000 – < 20 000	≥ 20 000	
Andel hushåll, procent	3,0	2,4	1,0	2,1	2,1	2,2
Antal hushåll	9 880	15 698	3 071	11 498	5 680	45 827
Medelfel, antal	±6 590	±8 094	±2 210	±3 365	±3 347	±11 638

Sammanfattat resultat av kundaktivitet under 2007

I syfte att få en helhetsbild av hur aktiva hushållen varit på elmarknaden har resultaten från fråga 7a, 8a och 8b studerats sammantagna. Har hushållet svarat ja på någon av dessa frågor klassificeras det som en aktiv kund under 2007. Har svaret blivit genomgående nej på de tre frågorna betraktas hushållet som ej aktiv kund under 2007. I vanliga fall har en aktiv kund endast svarat ja på en av dessa frågor för en tidsperiod av ett kalenderår. Det är dock möjligt och kan vara korrekt att ha lämnat ja-svar på mer än en fråga. En analys av svaren visar att ca 50 000 hushåll svarat på mer än en fråga. Oavsett om hushållet svarat ja på en eller fler frågor räknas det endast en gång i denna sammanfattning.

Resultatet i tablån nedan visar att nästan en tredjedel av alla har svarat ja på minst en av dessa frågor och kan klassificeras som aktiva kunder under 2007. Aktivitetsgraden skiljer sig, som nämnts tidigare, beroende på hur stor elanvändning hushållet har. Bland de grupper med en elanvändning på minst 5 000 kWh per år kan omkring 35 procent klassificeras som aktiva jämfört med cirka 25 procent för de med mindre elanvändning än 5 000 kWh per år. Jämfört med förra årets undersökning, avseende år 2006, noteras relativt små förändringar. En viss utjämning i aktivitetsgraden har skett mellan kundgrupperna. Stora elanvändare har blivit något mindre aktiva medan små elanvändare ökat sin aktivitetsgrad.

Det är viktigt att nämna att resultaten från de undersökta hushållen inte är giltiga för alla hushåll med elavtal. De hushåll som inte deltagit i undersökningen, de med personer enbart under 23 år och de med personer enbart över 74 år, bedöms ha lägre aktivitetsnivå.

En annan viktig faktor för kundaktivitet är naturligtvis hur bundet hushållets elavtal är. Ett flerårsavtal kan inte ändras innan det löper ut.

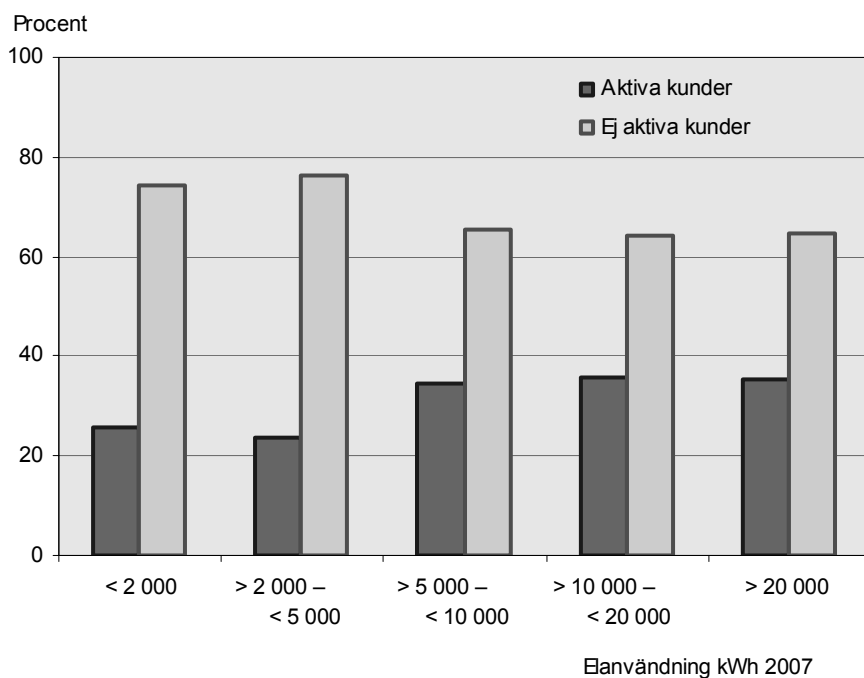
Fråga 7a, 8a och 8b sammanfattat. Hushåll som varit aktiva gentemot elleverantör (elhandlare) 2007 fördelat på grupper efter elanvändning

Question 7a, 8a and 8b in summary. Households that have been active towards electricity supplier in 2007, by groups according to electricity use

Aktiva hushåll gentemot elleverantör (elhandlare)	Elanvändning i hushållet kWh 2007					Samtliga hushåll
	< 2 000	≥ 2 000 – < 5 000	≥ 5 000 – < 10 000	≥ 10 000 – < 20 000	≥ 20 000	
Andel hushåll, procent	25,9	23,8	34,4	35,8	35,4	31,2
Antal hushåll	93 243	165 211	147 607	273 378	121 635	807 943
Medelfel, antal	18 895	22 046	19 040	24 232	15 683	41 803

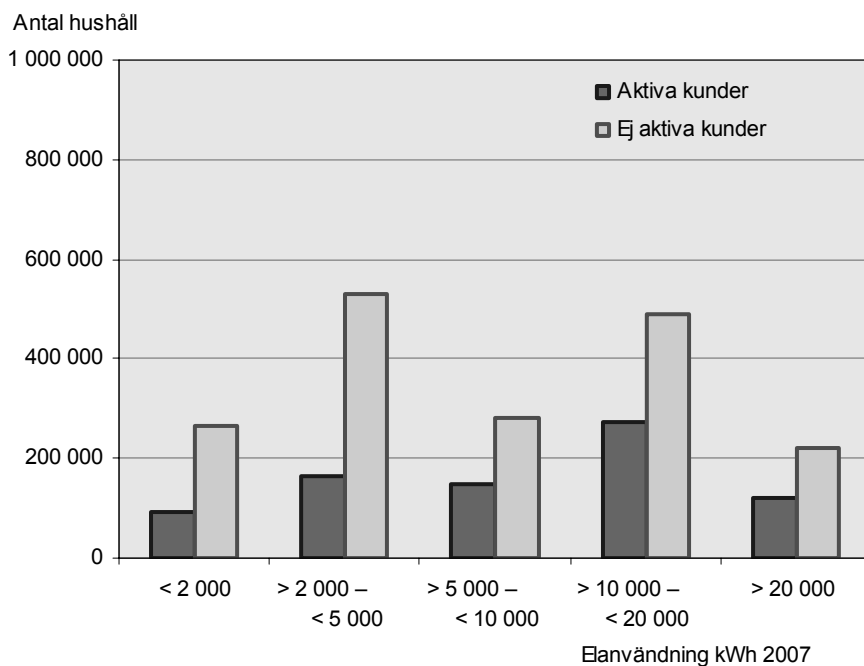
Fråga 7, 8a och 8b sammanfattat. Hushåll som varit aktiva kunder gentemot elleverantör (elhandlare) resp. ej aktiva 2007. Fördelat på grupper efter elanvändning, andelar i procent

Households that have been active towards electricity supplier or not in 2007, by groups according to electricity use, percent



Fråga 7, 8a och 8b sammanfattat. Hushåll som varit aktiva kunder gentemot elleverantör (elhandlare) resp. ej aktiva 2007. Fördelat på grupper efter elanvändning, antal hushåll

Households that have been active towards electricity supplier or not in 2007, by groups according to electricity use, number of households



Synpunkter i svar på öppen avslutningsfråga

För några svarsalternativ har uppgiftslämnaren kunnat lämna små textkommentarer, vilket skett i viss utsträckning. Som avslutande fråga kunde ytterligare synpunkter lämnas, vilka skulle framföras till Energimarknadsinspektionen. Omkring 520 personer, över 20 procent av de svarande har utnyttjat denna möjlighet. Det är något fler än förra året. Vanliga synpunkter bland kommentarerna är att elen är för dyr och att elmarknaden upplevs krånglig. Det finns även några seriösa förslag till förbättringar för elkunden.

Fakta om statistiken

Statistiska centralbyrån (SCB) har under perioden februari till maj 2008 på uppdrag av Statens energimyndighet genomfört en enkätundersökning.

Undersökningen har genomförts som en postenkät med 2 påminnelser. Enkäten har skickats ut till 4 040 individer i åldern 23-74 år. (födda 1933-01-01—1984-12-31) Urvalsram har varit Registret över totalbefolkningen (RTB) vid SCB. Antalet svar som legat till grund för de framtagna resultaten har varit 2 279 hushåll.

Ingen särskild imputering har vidtagits i år vilket var nödvändigt för undersökningen förra året. I år har antagandet gjorts att de som svarat är representativa för bortfallet utan att någon imputering gjorts.

Detta omfattar statistiken

Statistiken belyser antalet och andelen hushåll som bytt elleverantör respektive elhandelsavtal under 2007. Statistiken redovisas på riksnivå och för olika storleksklasser enligt redovisad elförbrukning.

Antal byten avser hushåll där minst en person är i åldern 23-74 år och där man bott på aktuell adress under minst 3 månader under 2007. Statistiken inkluderar således inte hushåll där samtliga hushållsmedlemmar är över 74 eller under 23 år.

Definitioner och förklaringar

För att förklara hur undersökningen avgränsats följer en beskrivning av vilka hushåll som ingår och vilka som inte gör det. Hänvisning görs också till befintlig hushållsstatistik.

Hushållen i förhållande till undersökningen

Med stöd av lämnade svar i enkätens fråga 1 (antal personer i hushållet) har antalet hushåll som ingår i den undersökta populationen beräknats. För att få en helhetsbild har även en bedömning gjorts av antal övriga hushåll.

Antalet hushåll i Sverige har inte totalräknats sedan FOB 90. SCB producerar dock årliga urvalsundersökningar som redovisar skattade tal för hushållen. Enligt SCB:s publikation BO 23 SM 0801 (Undersökningen hushållens ekonomi) beräknades antalet hushåll till 4 346 000 år 2006 och enligt HE 21 SM 0701 (Inkomstfördelningsundersökningen) beräknades antalet till 4 440 000. Om vi, utifrån dess skattningar, i denna undersökning antar att det finns totalt 4 400 000 hushåll i Sverige 2007 erhålls följande:

Totalt antal hushåll i Sverige	4 400 000
--------------------------------	-----------

Antal hushåll i undersökningen skattas till	3 561 872
---	-----------

Återstående hushåll, utanför undersökningen.

Ca en tredjedel från hushåll med personer

enbart under 23 år och två tredjedelar i hushåll

med enbart personer över 74 år

838 128

Från de hushåll som ingår i undersökningen räknas de bort som svarat nej på fråga 3 (ej bott på nuvarande adress minst tre månader under 2007).

Dessutom räknas de bort som valt alternativ 2 eller 3 i fråga 4, de saknar eget elavtal och kan inte besvara övriga frågor:

I den skattade populationen	3 561 872
-----------------------------	-----------

Avgår, bott kortare tid än 3 månader	194 394
--------------------------------------	---------

Avgår, ej eget elavtal	384 710
------------------------	---------

Återstår	2 982 768
----------	-----------

Det är således dessa knappt 3 milj. hushåll undersökningens resultat avser. Merparten av övriga hushåll, för vilka resultat ej redovisas, har egna elavtal men kan bl.a. av åldersskäl antas vara mindre aktiva som elkunder än de som undersökts.

Förklaring av vissa begrepp

Vissa begrepp förklaras här

Elleverantör är i denna undersökning synonymt med *elhandelsföretag*. Båda begreppen används för att beskriva företag som levererar el till konsumenterna.

Med *byte av elleverantör* avses att en elkund har valt en ny elleverantör.

Ett *elavtal* är i denna undersökning synonymt med ett *elhandelsavtal*.

Tillsvidarepris kallas ofta för normalprisavtal.

Så görs statistiken

En enkät har under februari 2008 skickats ut till ett stratifierat slumpmässigt urval (OSU) av 4 040 personer. Den ram varifrån urvalet har dragits har skapats utifrån Registret över totalbefolkningen (RTB) vid SCB och har bestått av samtliga folkbokförda i Sverige i åldern 23-74 år (födda 1933-01-01—1984-12-31). Antalet individer i urvalsramen var 5 863 191 den 29 januari 2008.

Urvalet är ett s.k. nätverksurval vilket innebär att målobjektet är hushåll men urvalet utgörs av individer. Vid skattningsförfarandet dvs. då statistiken tas fram används därför uppgift om antalet personer i hushållet. Denna uppgift har efterfrågats i enkäten (fråga 1) och används således vid beräkning av antalet hushåll. I frågan har man ombetts redovisa antalet "vuxna" respektive "barn under 18 år" vilket använts vid skattningsförfarandet. Urvalet av individer har som nämnts gjorts bland personer mellan 23 – 74 år. Teoretiskt skulle denna definitionsskillnad av "vuxna" kunna leda till att antalet hushåll underskattas något. Denna eventuella

underskattning har dock ansetts försumbar i sammanhanget och torde ej påverka slutsatserna i undersökningen.

Enkäten har skickats in av 2 288 hushåll. Det antal svar som faktiskt kunnat användas och utgör underlag för resultaten är 2 275. 4 enkäter har ansetts som övertäckning. Inkomna enkäter som ej kunnat användas utgörs främst av sådana som ej är korrekt ifyllda.

Statistikens tillförlitlighet

Statistiken är baserad på ett urval av personer (vilka ska svara för sitt hushåll). Detta gör att statistiken är behäftad med en viss osäkerhet. Ramtäckning beskriver brister i fråga om urvalsramens täckning av målpopulationen. I denna undersökning torde ramtäckningen vara god.

Mätfel kan uppstå exempelvis då enkäten ej fyllts i som avsetts eller då den missförstås. I denna undersökning torde främst enkätfrågan som rör typ av elhandelsavtal (fråga 5) innehålla en ganska stor mängd mätfel. Det som ofta blivit fel är att alternativet Rörligt prisavtal valts i stor utsträckning även om hushållet haft ett Tillsviareprisavtal. Också frågan rörande elanvändning har i ett fåtal fall ej angivits korrekt, viss rättning baserad på övriga uppgifter har dock varit möjlig i dessa fall.

Om de svarande är skevt fördelade med avseende på olika hushållsgrupper kan detta bidra till missvisande resultat. I denna undersökning har de svarande antagits vara representativa för det dragna urvalet. Detta antagande innebär dock en viss förenkling som kan tendera till smärre skevhet i resultatet. Vid analys av de svarande kan två konstateranden göras beträffande svarsbenägenheten för olika uppgiftslämnare.

Urvalspersoner som är 50 år eller äldre svarar i mycket högre utsträckning än de som är under 50 år. De äldres högre svarsandel ger ett säkrare besked om den faktiska kundaktiviteten i åldersgruppen. Samtidigt kan man utläsa en lägre aktivitet hos de äldre jämfört med de under 50 år. Detta förhållande tenderar att underskatta kundaktiviteten för hela den undersökta populationen.

För de yngre noteras sämre svarsandelar, men de som svarar är aktiva elkunder i relativt hög grad. Svaren från de under 50 år kan tendera att överskatta kundaktiviteten eftersom det kan antagas att de svarande är mer aktiva än icke svarande. Dessa båda konstateranden har motverkande tendenser vilket gör att någon särskild korrigering inte bedöms nödvändig för hela den undersökta populationen.

Osäkerhetsmått redovisas i form av s.k. medelfel dvs. standardavvikelsen för skattningen (estimatet). Medelfel redovisas för vissa resultat. Ett 95-procentigt konfidensintervall fås genom att ta skattningen \pm dubbla medelfelet.

Bra att veta

Sett ur elkundens perspektiv består elpriset förenklat av två delar. En del avser pris för nättjänst som behövs för överföring av el. Denna tjänst köps från det nätbolag som har nätkoncession för el där kunden har sin elanläggning (i bostaden).

Den andra delen är priset för elen som används, vilken köps från en elleverantör (elhandlare). Kunden kan välja elleverantör och form av avtal enligt sin önskan. För att få kundens totalpris måste således nätpris summeras med elenergipris. Till dessa priser tillkommer elskatt och moms. Den effekt som förändringar av elskatt har avseende det totala elenergi-priset kan inte påverkas av konsumenten genom byte av elleverantörer.

Bilaga



 Statistiska centralbyrån
 Statistics Sweden

 Statistiska centralbyrån
 Statistics Sweden

www.scb.se

Idnr



Hushållens elavtal

Vem i hushållet ska svara?

Frågorna i denna enkät bör besvaras av den person i hushållet som bäst känner till hushållets elavtal.

Syfte

Om elmarknaden ska fungera bra bör ett hushåll enkelt kunna välja elleverantör och typ av elavtal. Energimarknadsinspektionen, som är en egen myndighet fr.o.m. 1 januari 2008, har till uppgift att övervaka att elmarknaden är anpassad till kundernas behov. Syftet med denna undersökning är att få veta hur många hushåll som under 2007 bytt elleverantör och hur många som ändrat eller försökt ändra sina avtal med sin gamla elleverantör. Synpunkter på elmarknaden är även av stort intresse och samlas också in.

Undersökningen genomförs för andra gången av Statistiska centralbyrån (SCB) på uppdrag av Statens energimyndighet. Den kommer att ingå i den officiella energistatistiken.

Alla svar är viktiga

Ett slumpmässigt urval på 4 000 hushåll har tagits fram med hjälp av statistiska metoder. Urvalet är hämtat från SCB:s register över totalbefolkningen. Din medverkan är frivillig men ditt svar är mycket viktigt och bidrar till att undersökningens resultat blir tillförlitligt. Hushållet kan inte ersättas med något annat.

Vi är tacksamma om du svarar på frågorna och skickar tillbaka blanketten i det portofria svarskuvertet så snart som möjligt.

Ett stort tack på förhand för din medverkan!

Med vänlig hälsning



Anders Jönsson
 Statisticiansvarig
 Statens energimyndighet



Agne Ericsson
 Undersökningsledare
 Statistiska centralbyrån

Kontakta oss gärna

Om du har frågor om insamlingen av frågeblanketten:

Fredrik Hult Tfn: 019-17 62 06 e-post: fredrik.hult@scb.se

Om du vill ha information om undersökningen och dess syfte eller hjälp med frågorna:
Agne Ericsson Tfn: 019-17 62 59 e-post: agne.ericsson@scb.se

Dina svar är skyddade

De uppgifter som du lämnar kommer att hanteras i enlighet med sekretesslagens och personuppgiftslagens bestämmelser. Statistiksekretessen enligt 9 kap. 4§ sekretesslagen innebär bl.a. att alla som arbetar med undersökningen har tystnadsplikt. I de resultat som redovisas framgår aldrig vad enskilda personer har svarat. Numret högst upp på blanketten är till för att SCB under insamlingen ska kunna se vilka som har svarat och vilka som ska få en påminnelse. Efter avslutad bearbetning hos SCB avlägsnas alla identitetsuppgifter innan materialet överlämnas till Statens energimyndighet och Energimarknadsinspektionen.


Resultat

Resultaten från undersökningen kommer att redovisas i en rapport som publiceras på SCB:s webbplats, www.scb.se preliminärt den 3 juni 2008.

Instruktioner:

Enkäten kommer att läsas maskinellt. När du besvarar enkäten ber vi dig därför tänka på att:

- Använda kulspetspenna med svart eller blå färg, inte röd. Använd inte blyertspenna!
- Skriva tydliga siffror:

1	2	3	4	5	6	7	8	9	0
---	---	---	---	---	---	---	---	---	---
- Markera dina svar med kryss, så här och INTE så här
- Om du vill ändra ditt svar, täck hela rutan: 
- Om du vill skriva mer text än vad som får plats på de anvisade raderna/boxarna eller om du vill förklara/förtydliga något:
 - skriv inte mellan eller i närheten av svarsrutorna
 - skriv i stället på eventuell kommentarsida

+

+

Elavtal i ditt hushåll

Idnr

Elavtal (elhandelsavtal)

är det avtal hushållet har med sin elleverantör (elhandlare) för den el som används (elförbrukningen).

Frågorna avser **inte** avtal med ortens nätbolag som svarar för elnätet (nättjänsten). Ofta har både elleverantör/elhandlare och nätbolag samma ursprungliga namn och kan fakturera både elanvändning och nättjänst samtidigt.

Frågorna bör besvaras av den person i hushållet som bäst känner till hushållets elavtal.

<p>1. Hur många personer ingår i ditt hushåll?</p> <p><i>Räkna även med dig själv.</i></p> <p><i>Som barn räknas personer under 18 år.</i></p>	<p><input type="text"/> vuxna</p> <p><input type="text"/> barn</p>
<p>2. Vilken typ av bostad har hushållet?</p>	<p>1 <input type="checkbox"/> Lägenhet</p> <p>2 <input type="checkbox"/> Småhus <i>utan</i> elvärme</p> <p>3 <input type="checkbox"/> Småhus <i>delvis</i> uppvärmt med el</p> <p>4 <input type="checkbox"/> Småhus <i>helt</i> uppvärmt med el</p>
<p>3. Har du bott på nuvarande adress minst tre månader under 2007?</p>	<p>1 <input type="checkbox"/> Ja</p> <p>2 <input type="checkbox"/> Nej → <i>Sänd in ditt svar i bifogade kuvert TACK för din medverkan!</i></p>
<p>4. Hade hushållet ett eget elavtal den 31 december 2007?</p>	<p>1 <input type="checkbox"/> Ja, eget avtal</p> <p>2 <input type="checkbox"/> Nej, elen ingår i hyran → <i>Sänd in ditt svar i</i></p> <p>3 <input type="checkbox"/> Nej, gemensamt avtal → <i>bifogat kuvert med andra hushåll</i></p> <p><i>TACK för din medverkan!</i></p>
<p>5. Vilken typ av elavtal hade hushållet den 31 december 2007?</p>	<p>1 <input type="checkbox"/> Tillsvidarepris <i>Tillämpas om inget avtal är tecknat</i></p> <p>2 <input type="checkbox"/> Rörligt prisavtal <i>Kan gälla för t.ex. 3 mån, 1 år eller löpande</i></p> <p>3 <input type="checkbox"/> Fastpris med 1-årsavtal. <i>Högst 1 år</i></p> <p>4 <input type="checkbox"/> Fastpris med 2-årsavtal <i>Mer än 1 år, högst 2 år</i></p> <p>5 <input type="checkbox"/> Fastpris med 3-årsavtal <i>Mer än 2 år, högst 3 år</i></p> <p>6 <input type="checkbox"/> Fastpris med 4-årsavtal</p> <p>7 <input type="checkbox"/> Fastpris med 5-årsavtal</p> <p>8 <input type="checkbox"/> Annat avtal, nämligen _____</p> <p>_____</p> <p><i>Fortsätt på nästa sida.</i></p>

+

1

+

+

+

<p>6. Hur mycket el (hushållsel och eventuell elvärme) använde ditt hushåll under 2007?</p> <p><i>Beräknad årsförbrukning kan användas. Den kan du hitta t.ex. på din elfaktura.</i></p>	<div style="border: 1px solid black; width: 100px; height: 15px; margin-bottom: 5px;"></div> kWh
<p>7. a) Har du bytt elleverantör på nuvarande adress under 2007?</p> <p><i>Om ja:</i></p> <p>b) Vilken var den huvudsakliga anledningen till att du bytte elleverantör?</p>	<p>1 <input type="checkbox"/> Ja</p> <p>2 <input type="checkbox"/> Nej → Gå till fråga 8</p> <p>1 <input type="checkbox"/> Lägre pris</p> <p>2 <input type="checkbox"/> Annan anledning: _____</p> <p>_____</p> <p>_____</p>
<p>8. a) Har du ändrat elavtalet med nuvarande elleverantör under 2007?</p> <p><i>Om nej:</i></p> <p>b) Har du försökt att ändra elavtalet med nuvarande elleverantör under 2007?</p>	<p>1 <input type="checkbox"/> Ja, jag har ändrat elavtalet (till samma eller nya villkor) → Gå till fråga 9</p> <p>2 <input type="checkbox"/> Nej → Gå till fråga 8 b</p> <p>1 <input type="checkbox"/> Ja, men det är inte ändrat</p> <p>Ange anledning: _____</p> <p>_____</p> <p>_____</p> <p>2 <input type="checkbox"/> Nej</p>
<p>9. Har du några ytterligare synpunkter som du vill framföra är du välkommen att skriva det här. Synpunkterna kommer att lämnas till Energimarknadsinspektionen tillsammans med dina svar.</p>	

Sänd in ditt svar i bifogade svarskuvert.

Tack för din medverkan!

+

2

+

In English

The purpose of the survey on Renegotiations and changes of contracts with electricity suppliers is to obtain a better understanding of how the electricity market functions from the perspective of households. This is the second survey of its kind and is directed towards households in order to study activities during the calendar year of 2007.

Summary

The survey has been directed towards an independent random sample of individuals aged 23-74 taken from the Total Population Register.

About 19 percent, or 533 000 households have renegotiated their electricity contracts with their current electricity supplier in 2007. Relatively few, 2 percent or 46 000 households report they have tried to change their electricity agreement in 2007 but have not carried out any changes.

There is a connection between how active households are and how much electricity they use per year. Activity of customers increases with increased electricity use.

A note of thanks

We would like to express appreciation to our survey respondents – the people, enterprises, government authorities and other institutions of Sweden – with whose cooperation Statistics Sweden is able to provide reliable and timely statistical information meeting the current needs of our modern society.

Explanatory symbols and abbreviations

kWh = Kilowatthour

GWh = Gigawatthour = 1 000 000 kWh

Omförhandling och byten av elavtal 2007

Undersökningen om Omförhandling och byten av elavtal (elhandelsavtal) 2007, som redovisas i denna rapport, syftar till att ge bättre kunskap om hur elmarknaden fungerar sett ur hushållens perspektiv.

Undersökningen har för andra året i rad genomförts av Statistiska centralbyrån, enheten för energi och transporter, på uppdrag av Statens energimyndighet. Energimarknadsinspektionen, som övervakar att elmarknaden anpassas till elkundernas behov, är huvudanvändare av undersökningen.

Publikationstjänsten:

E-post: publ@scb.se, tfn: 019-17 68 00, fax: 019-17 64 44. Postadress: 701 89 Örebro.

Information och bibliotek: E-post: information@scb.se, tfn: 08-506 948 01, fax: 08-506 948 99.
Försäljning över disk, besöksadress: Biblioteket, Karlavägen 100, Stockholm.

Publication services:

E-mail: publ@scb.se, phone: +46 19 17 68 00, fax: +46 19 17 64 44. Address: SE-701 89 Örebro.

Information and Library: E-mail: information@scb.se, phone: +46 8 506 948 01, fax: +46 8 506 948 99.
Over-the-counter sales: Statistics Sweden, Library, Karlavägen 100, Stockholm, Sweden.